

Messbericht

Projekt

Vila Vita Juli 22

Ort der Messung / Anlage

Hofgut Dagobertshausen

Datum

22. Juli 2022

Auftraggeber

VILA VITA MARBURG
Anneliese Pohl Allee 17
D-35037 Marburg

Auftragnehmer

dBmess Franchise GmbH
Plankentalstraße 36
88422 Bad Buchau
info@dbmess.de
0160 / 745 6903

Verantwortlicher Techniker

Michael Ebner

Aufgabenstellung

Messung für die Adresse:

Im Dorfe 5 35041 Marburg-Dagobertshausen

Koordinaten: 50.820368, 8.700292

Um den Anwohner nicht zusätzlich zu belasten, wurde die Messung nicht 0,5 m vor dem am stärksten Betroffenen Raum durchgeführt, sondern es wurde neben dem Haus in etwa 4,50 m Höhe gemessen, siehe Bilder.

Aufgrund des Abstand zur Veranstaltung ist nicht damit zu rechnen, dass zwischen dem Immissionsort und dem Messort nennenswerte Pegeldifferenzen auftreten.

Für die Zeit zwischen 7:00 Uhr und 12:00 Uhr wurde eine Stichprobenmessung von 11:47:12 bis 12:00:32 durchgeführt. Für die Zeit zwischen 6.00 und 7:00 Uhr wurde ersatzweise der Wert aus der Mittagspause verwendet.

Lageplan

siehe Anhang

Schallausbreitungsbedingungen

unauffällig (Wind N etwa 12 km/h)

Messgeräte

NTI XL2, SNo. A2A-12889-E0, FW3.23

Kalibrator Norsonic Nor 1256 - 1256 26753

Messmikrofon micW M215 #510114

Kalibrierung

22.07.2022 11:44 47,6 mV/Pa

22.07.2022 22:18 46,4 mV/Pa Kalibrierkorrektur -0,22 dB

Messung 1 (Test _SLM_086)

Ort

Grundstück neben dem Anwohner

Uhrzeit

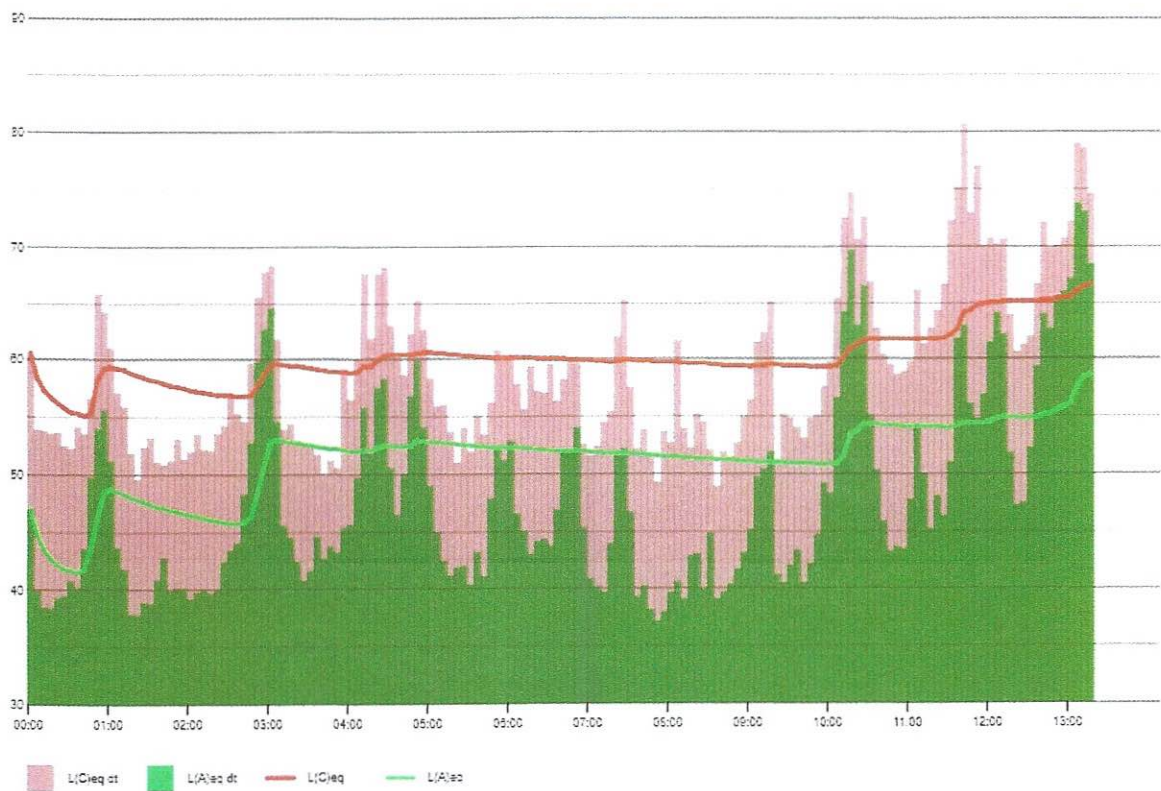
2022-07-22, 11:47:12 bis 12:00:32

Anmerkungen

Messergebnisse

L(A)eq	58,6 dB
L(A)F,max	78,2 dB
L(C)eq	66,7 dB
Ki (L(A)FT5eq - L(A)eq)	4,9 dB
L(C)eq - L(A)eq	8,1 dB

Verlauf



Messung 3 (Test _SLM_088)

Ort

Grundstück neben dem Anwohner

Uhrzeit

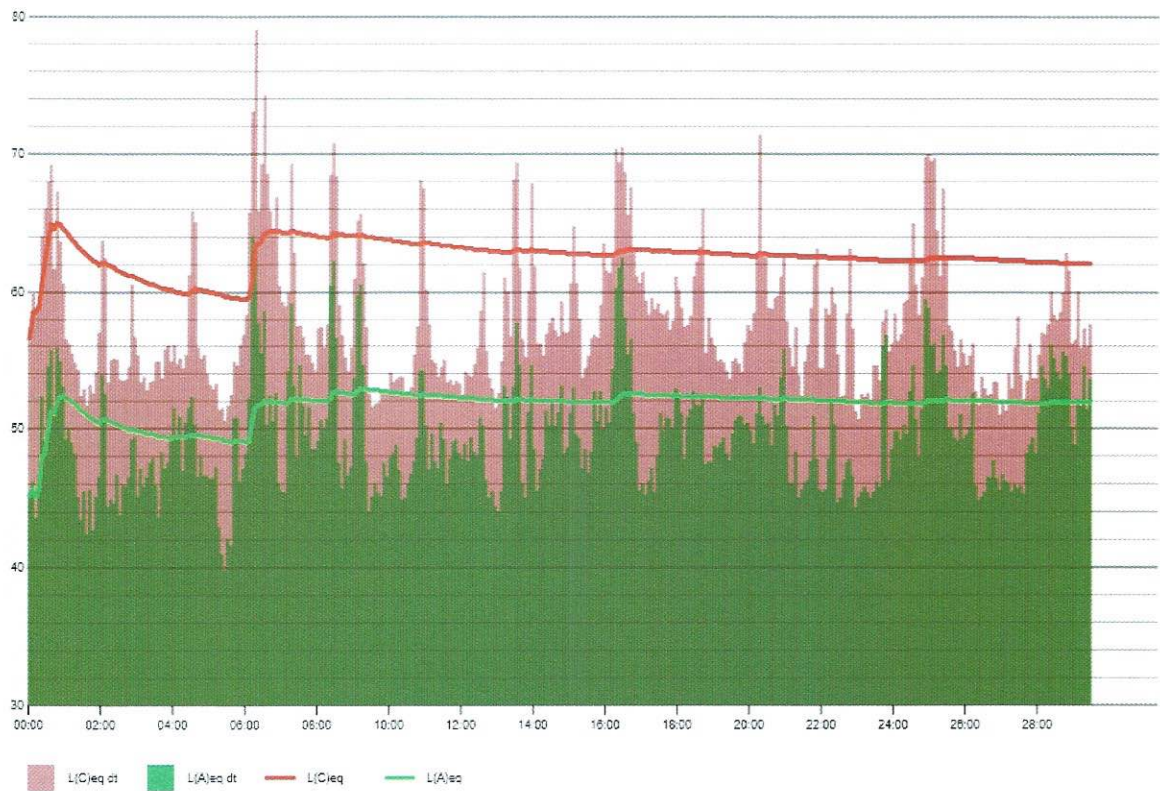
2022-07-22, 12:03:04 bis 12:32:33

Anmerkungen

Messergebnisse

L(A)eq	51,9 dB
L(A)F,max	70,4 dB
L(C)eq	62,1 dB
Ki (L(A)FT5eq - L(A)eq)	4,2 dB
L(C)eq - L(A)eq	10,2 dB

Verlauf



Messung 4 (Test _SLM_089)

Ort

Grundstück neben dem Anwohner

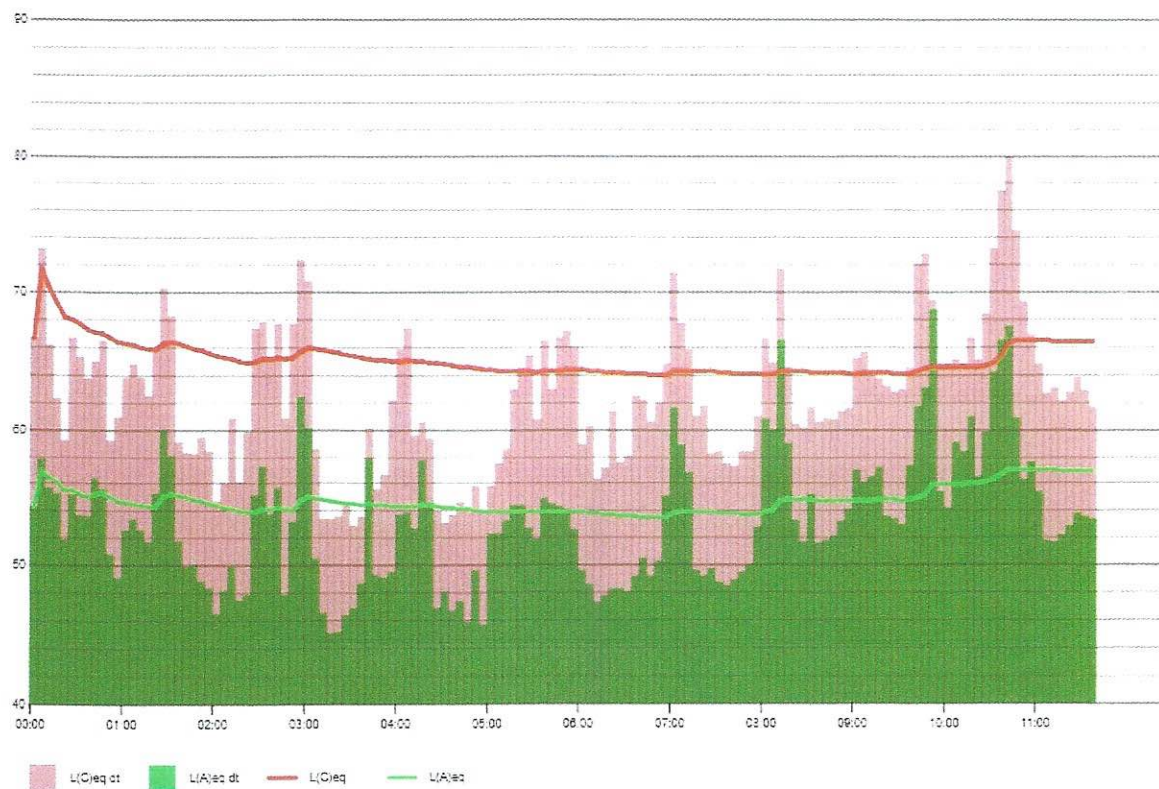
Uhrzeit

2022-07-22, 12:40:05 bis 2022-07-22, 12:51:36

Messergebnisse

L(A)eq	56,9 dB
L(A)F,max	73,7 dB
L(C)eq	66,4 dB
Ki (L(A)FT5eq - L(A)eq)	4,0 dB
L(C)eq - L(A)eq	9,5 dB

Verlauf



Messung 5 (Test _SLM_090)

Ort

Grundstück neben dem Anwohner

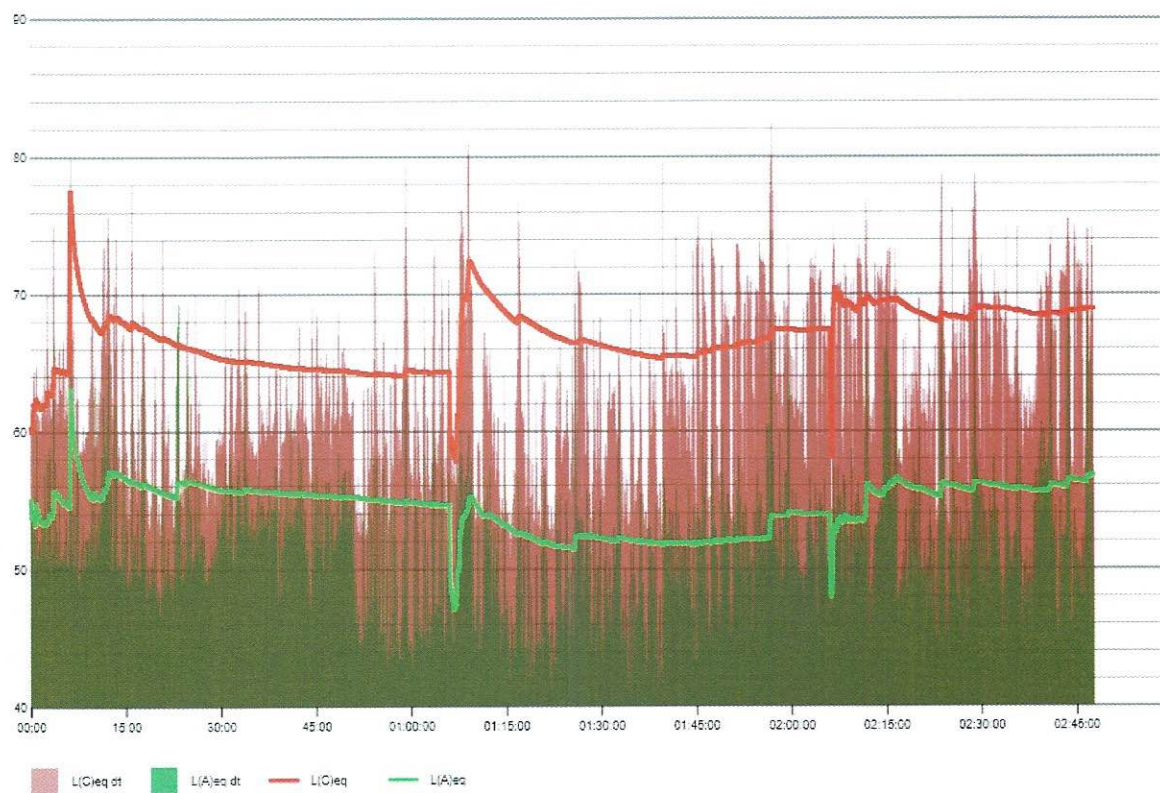
Uhrzeit

2022-07-22, 12:54:00 bis 2022-07-22, 15:41:40

Messergebnisse

L(A)eq	55,2 dB
L(A)F,max	88,6 dB
L(C)eq	67,0 dB
Ki (L(A)FT5eq - L(A)eq)	5,6 dB
L(C)eq - L(A)eq	11,8 dB

Verlauf



Messung 6 (Test _SLM_091)

Ort

Grundstück neben dem Anwohner

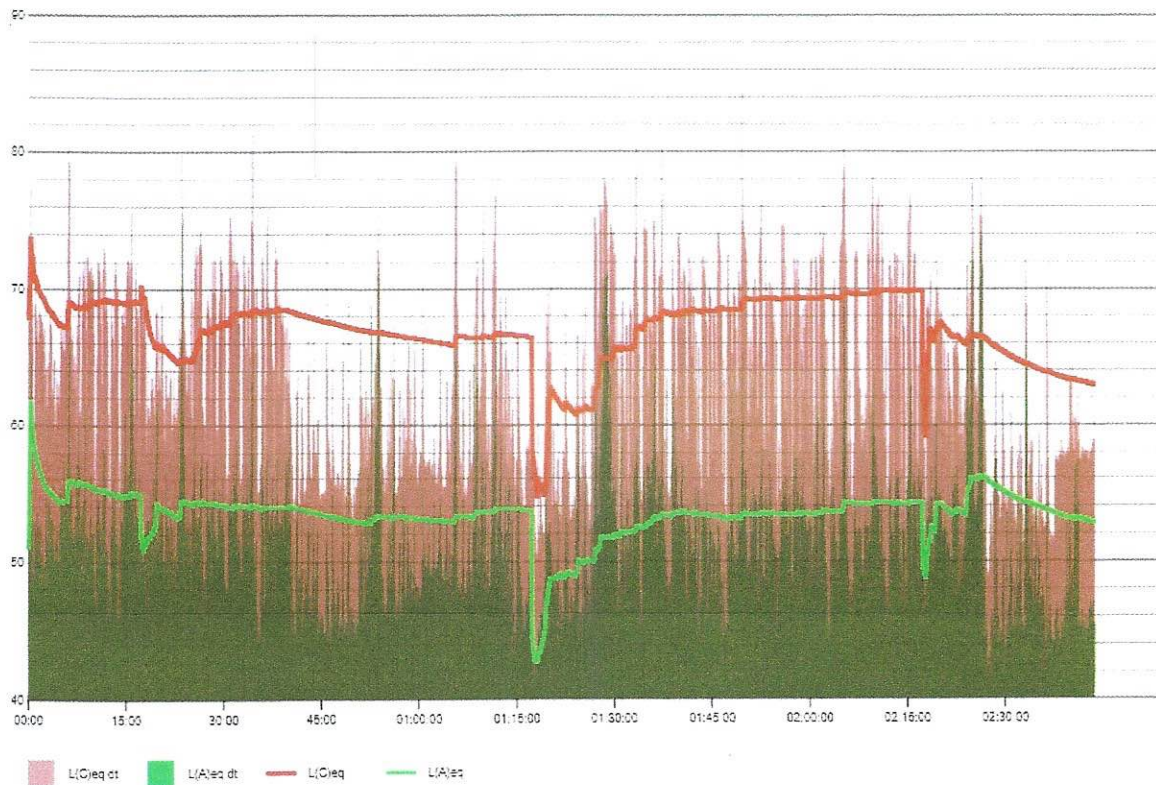
Uhrzeit

2022-07-22, 15:42:45 bis 2022-07-22, 18:26:20

Messergebnisse

L(A)eq	56,4 dB
L(A)F,max	81,0 dB
L(C)eq	68,5 dB
Ki (L(A)FT5eq - L(A)eq)	3,9 dB
L(C)eq - L(A)eq	12,1 dB

Verlauf



Messung 7 (Test _SLM_092)

Ort

Grundstück neben dem Anwohner

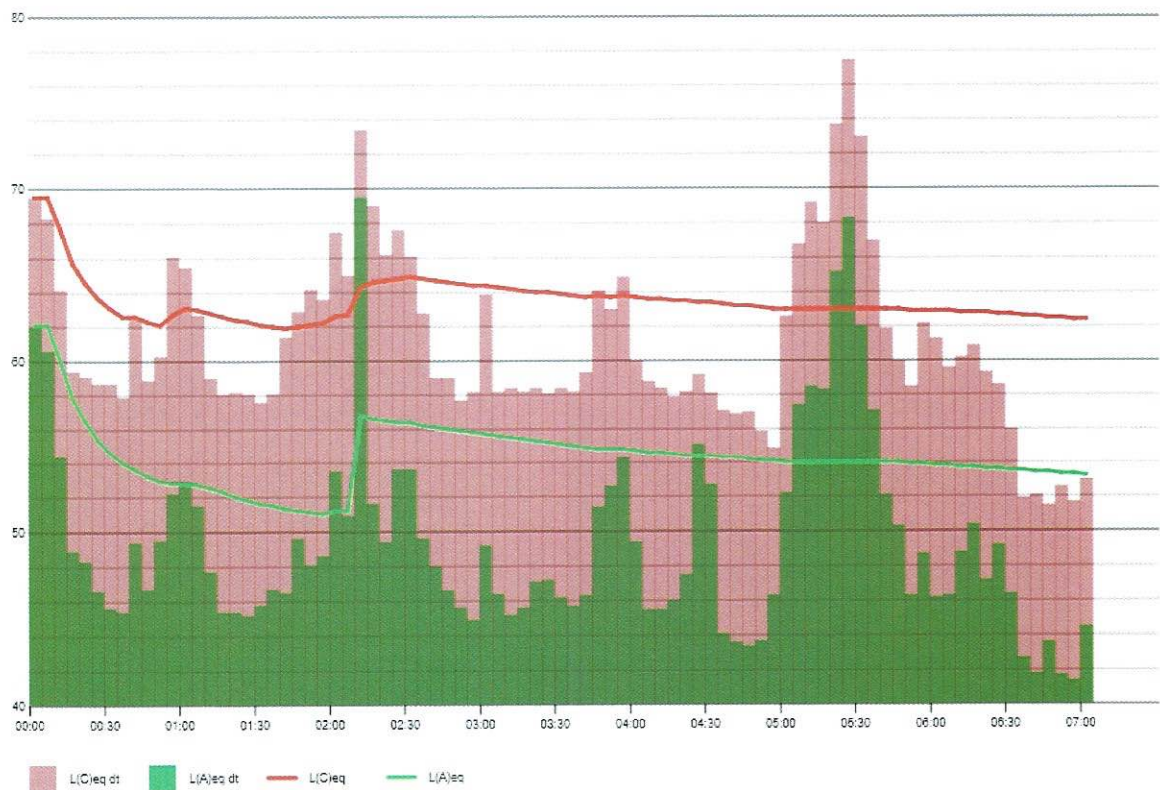
Uhrzeit

2022-07-22, 18:27:50 bis 2022-07-22, 18:34:49

Messergebnisse

L(A)eq	55,7 dB
L(A)F,max	83,2 dB
L(C)eq	65,0 dB
Ki (L(A)FT5eq - L(A)eq)	9,2 dB
L(C)eq - L(A)eq	9,2 dB

Verlauf



Messung 8 (Test _SLM_093)

Ort

Grundstück neben dem Anwohner

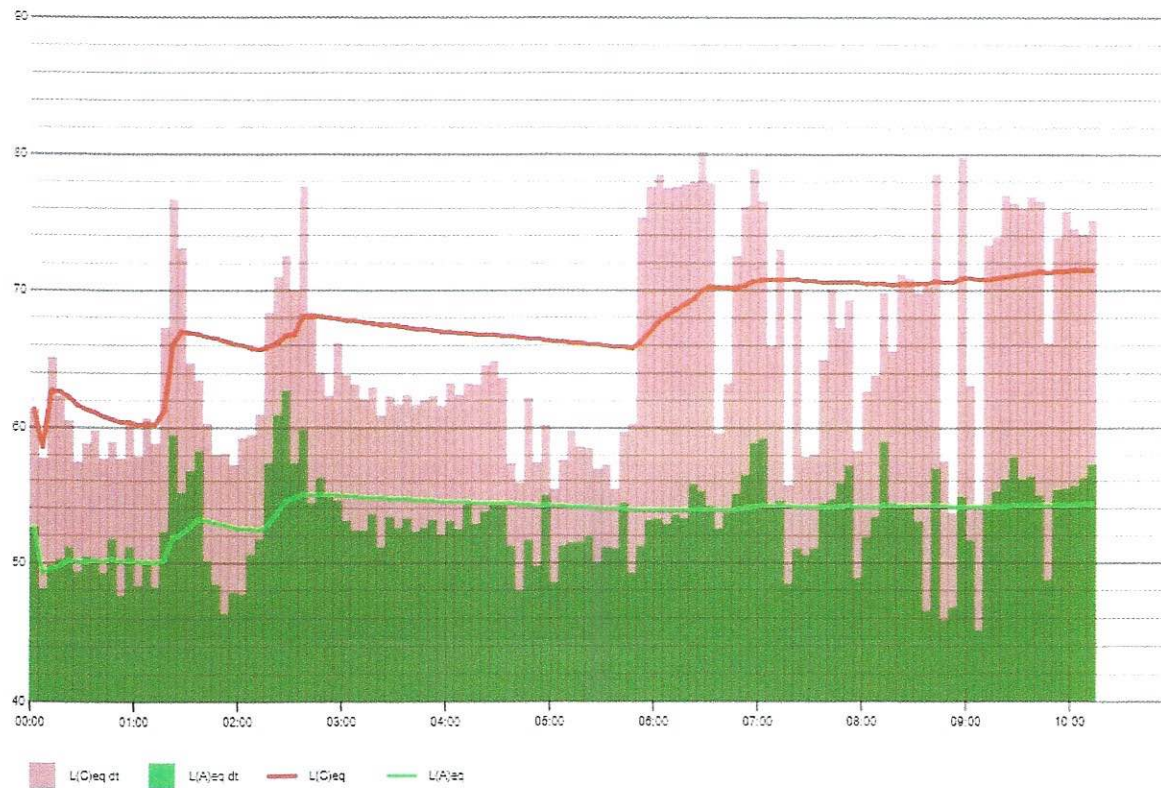
Uhrzeit

2022-07-22, 19:00:55 bis 2022-07-22, 19:11:03

Messergebnisse

L(A)eq	54,3 dB
L(A)F,max	67,1 dB
L(C)eq	71,5 dB
Ki (L(A)FT5eq - L(A)eq)	5,5 dB
L(C)eq - L(A)eq	17,2 dB

Verlauf



Messung 9 (Test _SLM_094)

Ort

Grundstück neben dem Anwohner

Uhrzeit

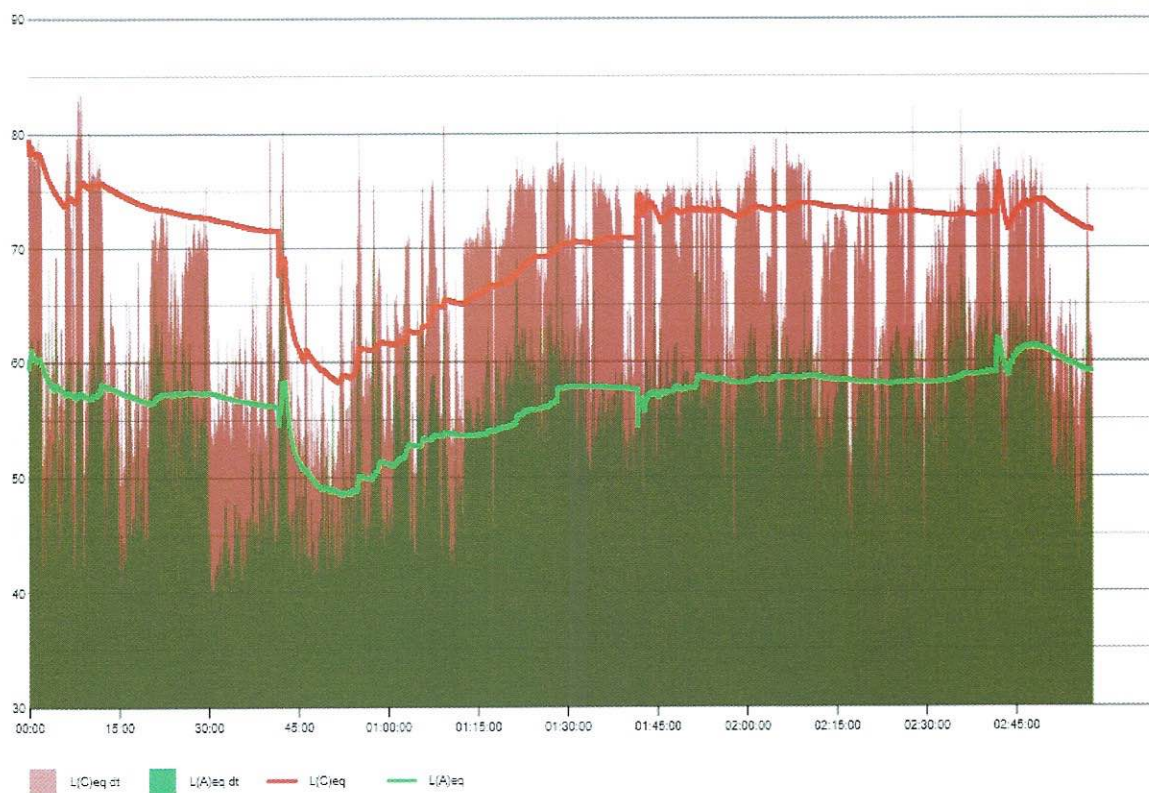
2022-07-22, 19:18:20 bis 2022-07-22, 22:15:57

Anmerkungen

Messergebnisse

L(A)eq	58,4 dB
L(A)F,max	84,5 dB
L(C)eq	71,9 dB
Ki (L(A)FT5eq - L(A)eq)	5,6 dB
L(C)eq - L(A)eq	13,5 dB

Verlauf



Grundstück neben dem Beschwerdeführer

Von	Bis	Tag	Messungen	L(A)eq	Ki	Kt	Kr	Lr
6:00	7:00	J		55,0	3,0	0,0	6,0	64,0
7:00	12:00	J	1	58,6	4,9	3,0	0,0	66,5
12:00	12:51	J	3, 4	55,0	4,1	3,0	0,0	62,1
12:52	14:00	J	5	55,2	5,6	3,0	0,0	63,7
14:00	15:41	J	5	55,2	5,6	6,0	0,0	66,7
15:42	18:26	J	6	56,4	3,9	6,0	0,0	66,2
18:27	19:00	J	7	55,7	9,2	3,0	0,0	68,0
19:00	19:17	J	8	54,3	5,5	3,0	0,0	62,8
19:17	20:00	J		56,1	6,7	6,0	0,0	68,8
20:00	21:00	J		57,6	6,5	6,0	6,0	76,1
21:00	22:00	J		59,1	5,4	6,0	6,0	76,5
22:00	22:15	N		59,1	5,0	6,0	0,0	70,1

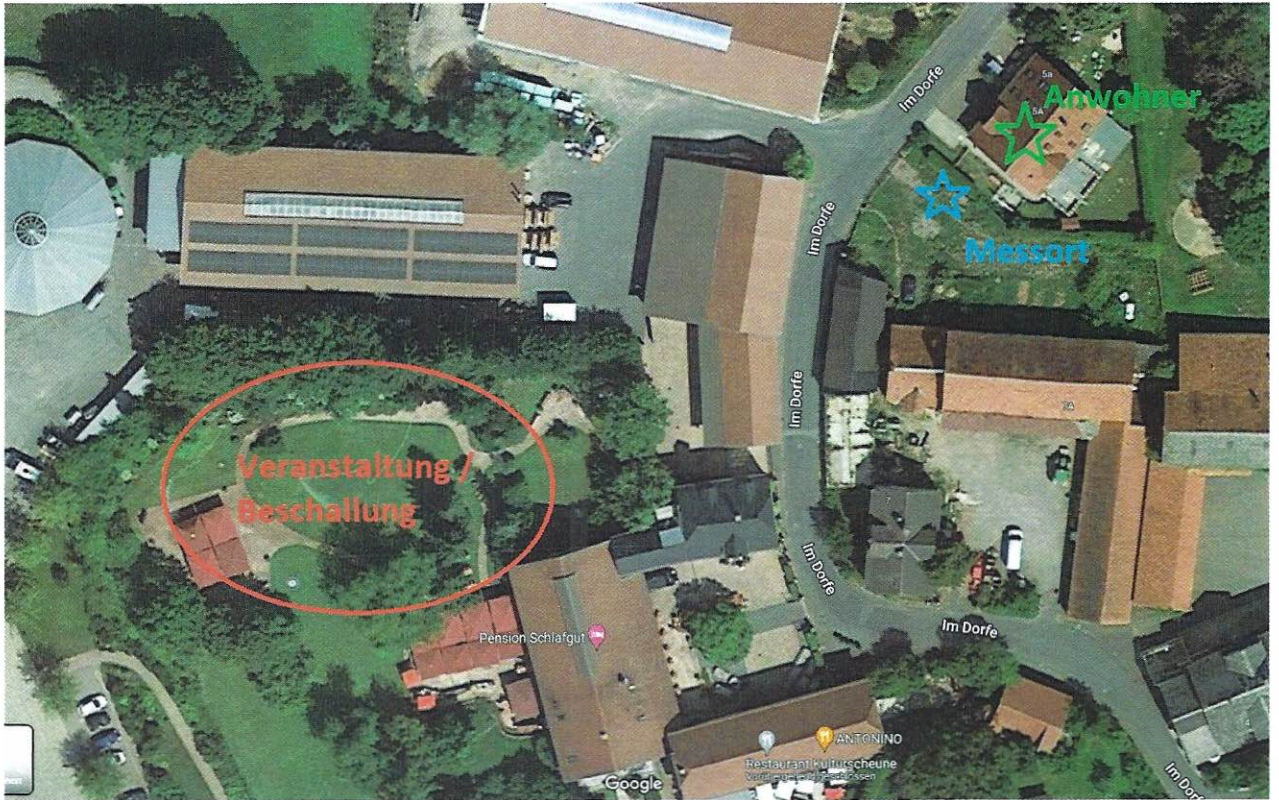
Lr 6:00 bis 22:00: 69,5 dB Lr Nacht max: 70,1 dB

Fazit

In der Zeit zwischen 6:00 und 22:00 Uhr wurde der Immissionsrichtwert von 70 dB für seltene Störereignisse mit 69,5 dB eingehalten.

Wegen Verzögerungen im Ablauf wurde die Veranstaltung geringfügig (bis 22:13 Uhr) überzogen.

Der Messort ist stark belastet von Straßenverkehrslärm, insbesondere auch durch Traktoren (teilweise vom Hofgut, teilweise nicht).



Lageskizze



Position Messmikrofon



Position Messmikrofon, alternative Ansicht

Messbericht

Projekt

Vila Vita Juli 22

Ort der Messung / Anlage

Hofgut Dagobertshausen

Datum

24. Juli 2022

Auftraggeber

VILA VITA MARBURG
Anneliese Pohl Allee 17
D-35037 Marburg

Auftragnehmer

dBmess Franchise GmbH
Plankentalstraße 36
88422 Bad Buchau
info@dbmess.de
0160 / 745 6903

Verantwortlicher Techniker

Michael Ebner

Aufgabenstellung

Messung für die Adresse:

Im Dorfe 5 35041 Marburg-Dagobertshausen

Koordinaten: 50.820368, 8.700292

Um den Anwohner nicht zusätzlich zu belasten, wurde die Messung nicht 0,5 m vor dem am stärksten Betroffenen Raum durchgeführt, sondern es wurde neben dem Haus in etwa 4,50 m Höhe gemessen, siehe Bilder.

Aufgrund des Abstand zur Veranstaltung ist nicht damit zu rechnen, dass zwischen dem Immissionsort und dem Messort nennenswerte Pegeldifferenzen auftreten.

Lageplan

siehe Anhang

Schallausbreitungsbedingungen

mäßiger Wind aus nördlicher Richtung

Messgeräte

NTI XL2, SNo. A2A-12889-E0, FW3.23

Kalibrator Norsonic Nor 1256 - 1256 26753

Messmikrofon micW M215 #510114

Kalibrierung

24.07.2022 10:42 47,0 mV/Pa

24.07.2022 19:29 47,0 mV/Pa Kalibrierkorrektur 0,00 dB

Messung 1 (Test _SLM_096)

Ort

Messung beim Anwohner

Uhrzeit

2022-07-24, 10:45:15 bis 2022-07-24, 15:14:09

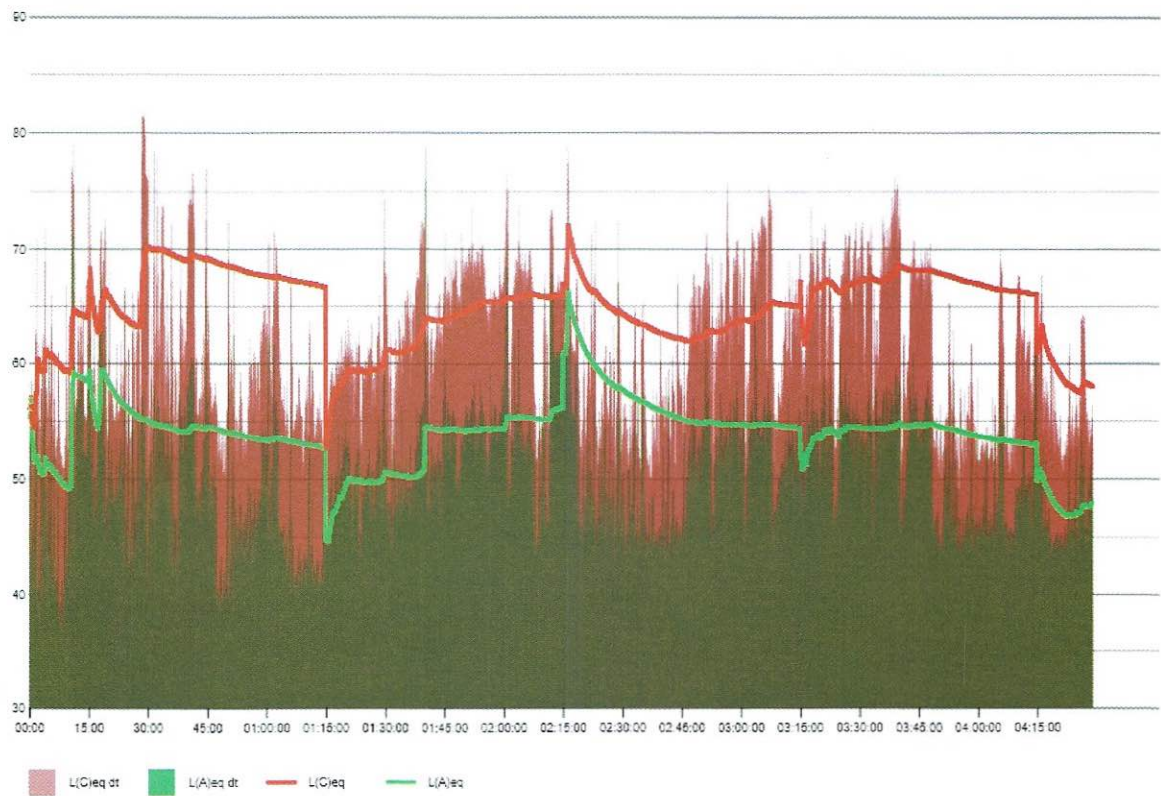
Messergebnisse

L(A)eq	54,6 dB
L(A)F,max	81,2 dB
L(C)eq	65,8 dB
Ki (L(A)FT5eq - L(A)eq)	4,8 dB
L(C)eq - L(A)eq	11,2 dB

Stundenwerte

Datum	von	bis	L(A)eq	L(A)Fmax	L(C)eq	Ki	C - A
2022-07-24	10:45:15	10:59:55	58,6	78,5	64,3	3,4	5,8
2022-07-24	11:00:00	11:59:55	52,7	79,2	66,7	6,0	14,0
2022-07-24	12:00:00	12:59:55	56,2	80,2	66,0	4,1	9,8
2022-07-24	13:00:00	13:59:55	54,4	81,2	65,1	5,5	10,7
2022-07-24	14:00:00	14:59:55	53,1	69,3	66,1	4,9	12,9
2022-07-24	15:00:00	15:14:09	47,9	61,7	58,0	4,0	10,1

Verlauf



Messung 2 (Test _SLM_097)

Ort

Messung beim Anwohner

Uhrzeit

2022-07-24, 15:15:15 bis 2022-07-24, 19:27:48

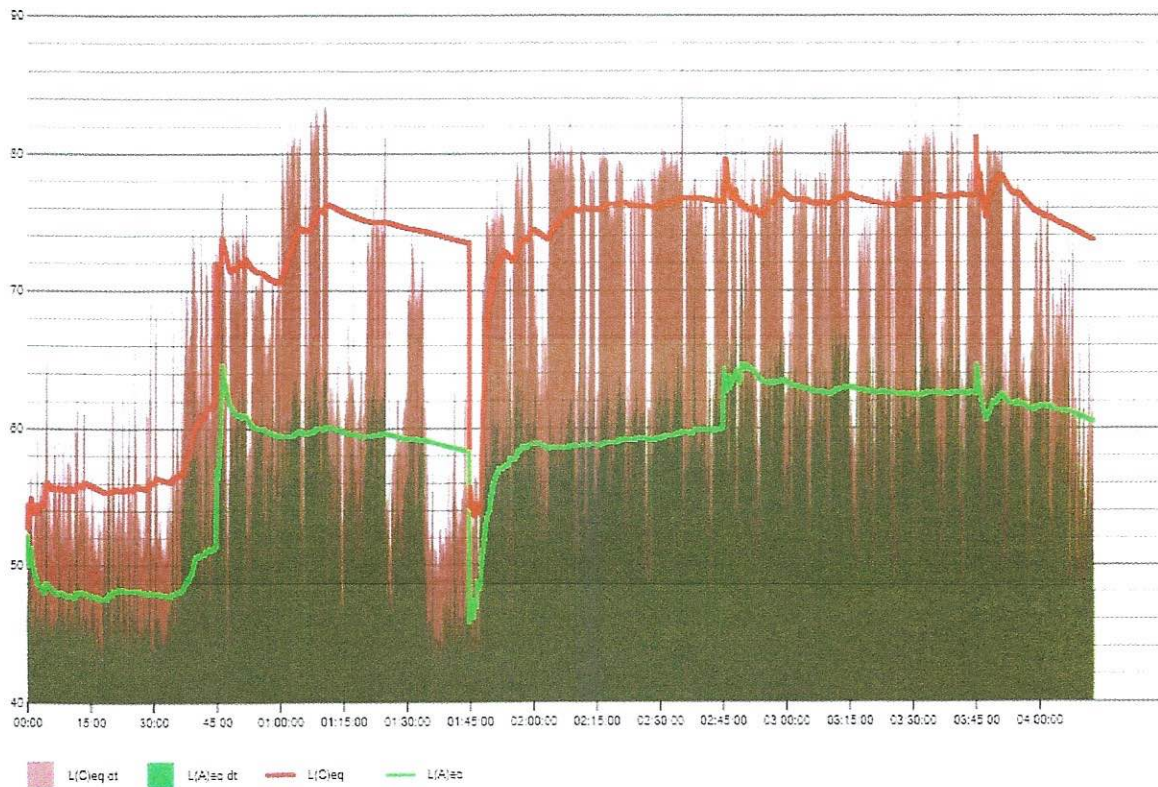
Messergebnisse

L(A)eq	59,9 dB
L(A)F,max	82,0 dB
L(C)eq	74,8 dB
Ki (L(A)FT5eq - L(A)eq)	5,5 dB
L(C)eq - L(A)eq	15,0 dB

Stundenwerte

Datum	von	bis	L(A)eq	L(A)Fmax	L(C)eq	Ki	C - A
2022-07-24	15:15:15	15:59:55	51,4	68,2	62,3	5,3	10,9
2022-07-24	16:00:00	16:59:55	58,3	76,2	73,5	5,5	15,1
2022-07-24	17:00:00	17:59:55	60,0	78,1	76,5	5,8	16,6
2022-07-24	18:00:00	18:59:55	62,5	82,0	76,9	5,5	14,4
2022-07-24	19:00:00	19:27:48	60,5	75,3	73,7	5,2	13,2

Verlauf



Beim Anwohner

Die Messung 1a (10:45 bis 11:00 Uhr) wurde exemplarisch für die Zeit zwischen 8:00 und 11:00 Uhr verwendet. Für die Zeit zwischen 6:00 und 8:00 Uhr wurde die leiseste durchgeführte Messung verwendet.

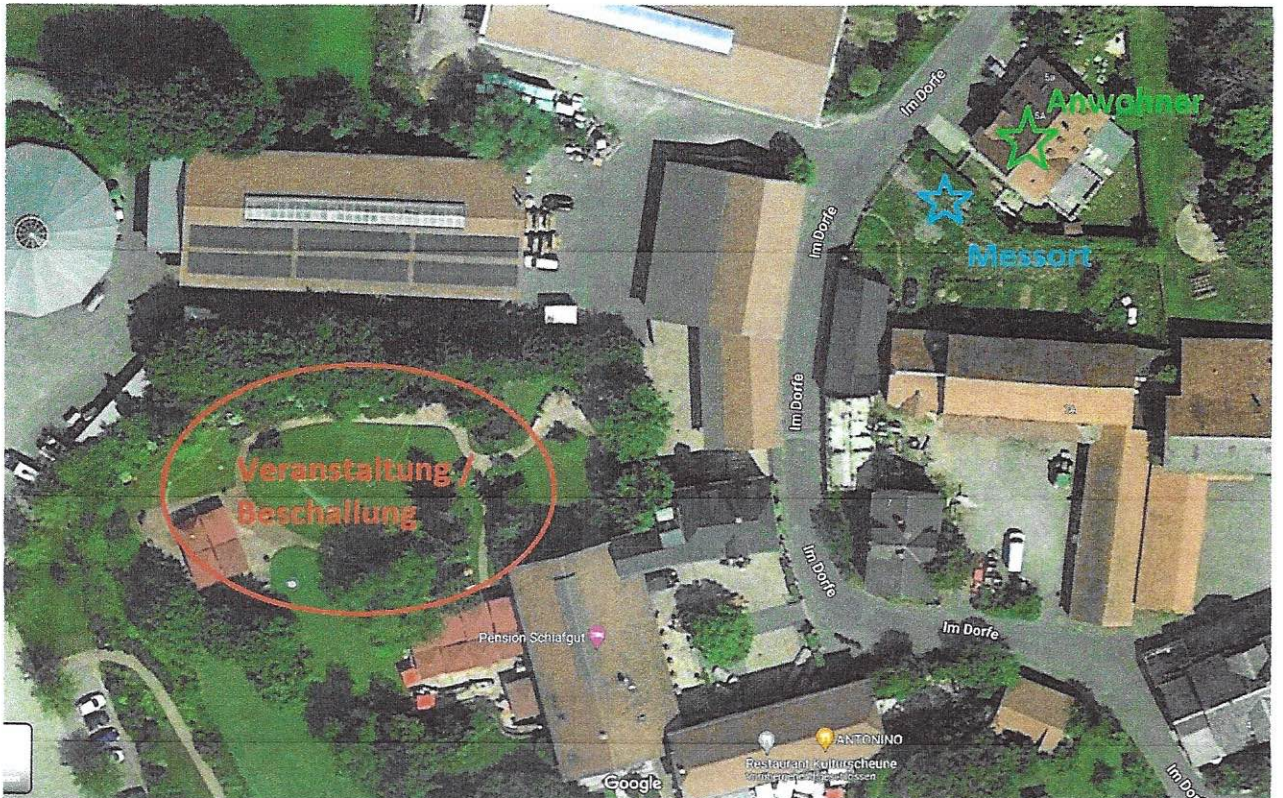
Für die Werte nach Ende der Veranstaltung (die immer noch Betriebslärm beinhaltet) wurden die Werte zwischen 15:15 und 16:00 Uhr verwendet.

Von	Bis	Tag	Messungen	L(A)eq	Ki	Kt	Kr	Lr
6:00	8:00	j		47,9	4,0	0,0	6,0	57,9
8:00	11:00	j	1a	58,6	3,4	0,0	0,0	62,0
11:00	12:00	j	1b	52,7	6,0	3,0	0,0	61,7
12:00	13:00	j	1c	56,2	4,1	6,0	0,0	66,3
13:00	14:00	j	1d	54,4	5,5	6,0	6,0	71,9
14:00	15:00	j	1e	53,1	4,9	6,0	6,0	70,0
15:00	15:15	j	1f	47,9	4,0	6,0	0,0	57,9
15:15	16:00	j	2a	51,4	5,3	6,0	0,0	62,7
16:00	17:00	j	2b	58,3	5,5	6,0	0,0	69,8
17:00	18:00	j	2c	60,0	5,8	6,0	0,0	71,8
18:00	19:00	j	2d	62,5	5,5	6,0	0,0	74,0
19:00	19:27	j	2e	60,5	5,2	6,0	0,0	71,7
19:27	20:00	j		51,4	5,3	3,0	0,0	59,7
20:00	22:00	j		51,4	5,3	0,0	6,0	62,7

Lr 6:00 bis 22:00: 68,0 dB

Fazit

In der Zeit zwischen 6:00 und 22:00 Uhr wurde der Immissionsrichtwert von 70 dB für seltene Störereignisse mit 68,0 dB klar eingehalten.



Lageskizze



Position Messmikrofon



Position Messmikrofon, alternative Ansicht



Messungen nach DIN 15905-5

Nach einschlägiger Rechtsprechung (z.B. BGH VI ZR 142/00) hat ein Veranstalter (oder auch ein Betreiber einer Versammlungsstätte) die Pflicht, die notwendigen und zumutbaren Vorkehrungen zu treffen, um sein Publikum vor Schäden durch zu hohe Schallpegel zu schützen.

DIN 15905-5 (*Maßnahmen zum Vermeiden einer Gehörgefährdung des Publikums durch hohe Schallemissionen elektroakustischer Beschallungstechnik*) konkretisiert diese Verkehrssicherungspflicht eines Veranstalters oder baurechtlichen Betreibers.

Messungen nach DIN 15905-5 sind Tätigkeitsschwerpunkt von dBmess. Wir führen seit 2003 solche Messungen durch und stellen Messanlagen her, die auf solche Messungen spezialisiert sind.

Gerne führen wir auch für Sie eine Messung nach DIN 15905-5 als Dienstleistung durch. Mit unseren Limitern haben wir auch die Möglichkeit, die Einhaltung der Richtwerte sicherzustellen



Mess-System im Einsatz

Weiterführende Informationen finden Sie auf der Infoseite zur DIN 15905-5

Messung zum Pauschalpreis

- Messtechniker
- Messgeräte
- Erstellung Messprotokoll
- Anfahrt (innerhalb von Deutschland)
- ggf. Übernachtung

1. Tag: 700,- Euro zzgl. MWSt (833,- Euro inkl. MWSt)

Jeder Folgetag: 600,- Euro zzgl. MWSt (714,- Euro inkl. MWSt)

Messung mit mehreren Messgeräten oder Bereitstellung von Limitern auf Anfrage.

© 2019 dBmess